

En ny (forskningsbaseret) børne- / familie- politik?

Policy briefing

Rasmus Willig

Ph.d., lektor og formand for Dansk Sociologforening

Roskilde Universitet

- Der spares historisk på vuggestuer og børnehaver. Der indføres flere og flere (økonomiske) ordninger og services overfor forældrene i håbet om mere forbrugertilfredshed, effektivitet og konkurrence. Tilsyneladende er disse øvelser meget omkostningstunge både på kort og langt sigt.

- Evalueringer, standarder, procedurer er styringsredskaber der flytter fokus fra strukturelle forhold til individuelle forhold. De udgør den nye infrastruktur for kritik.

- En værdipolitisk forveksling: Bag disse tiltag er der en ofte forveksling mellem politisk liberalisme og økonomisk liberalisme.
- Sprogscreeninger som eksempel.

- Vi hører ikke særligt meget om hvad det betyder?
Hvilke konsekvenser får det for fremtidens pædagoger og børn.

- Forskningen peger i retningen af, at jo mere der investeres i vuggestuer og børnehaver, desto færre udgifter til kriminalforsorgen.

- Forskningen peger i retningen af, at jo mere der investeres i vuggestuer og børnehaver, desto flere søger en videregående uddannelse.

- Forskningen viser, at en ufaglært i gennemsnit ca. betaler 100.000 kr. tilbage til samfundet og en person med videregående uddannelse betaler op til 10 mio. kr. tilbage. (over en livsperiode).

- Den politiske liberalisme hviler på ideerne om ytrings-, forsamlings- og pressefrihed. Den politiske liberalisme kan siges at være materialiseret i vejledningen for offentlige ansattes ytringsfrihed.

- Den økonomiske liberalisme lægger vægt på ideerne om fri konkurrence, mere effektivitet og mindre stat.

- Mange offentligt ansatte føler sig fanget mellem disse to krav. På den ene side har de som offentligt ansatte en særlig forpligtelse til at give offentligheden besked om konsekvenserne af de politiske prioriteringer (jvf vejledningen for offentlige ansattes ytringsfrihed). Kritisable forhold er nemlig ikke forbeholdt den enkelte offentlige institution, men hele offentligheden, eftersom alle borgere har en særlig interesse i at få indsigt i de politiske konsekvenser. Heraf begrebet offentlige institutioner.

- På den anden siden står offentligt ansatte over for et voksende krav om konkurrence for at effektivisere arbejdsgange og sagsbehandling. Det betyder, at mange institutioner i dag har skiftet det offentlige vokabularium ud med et privat. Offentlige institutioner er blevet til koncerner, der driver privat virksomhed. Forskellen mellem det offentlige og det private vokabularium er ikke kun sproglig, men også handlingsmæssig.

- De, der er gået over til konkurrencelogikken, erfarer, at de underlægges selvcensur, fordi påpegningen af kritisable forhold svækker konkurrenceevnen. Det kritisable holdes privat og gøres ikke offentligt.

- FTF' undersøgelser fra henholdsvis 2006 og 2010 påpeger at over 50 % af offentlige ansatte har oplevet stærkt kritisable forhold som de mener at offentligheden bør have kendskab til. Det er imidlertid godt 10 % som informere offentligheden. Der er lavet andre statistiske undersøgelser, der påpeger samme problemer.

- Hvad er det som holdes privat? På baggrund af 120 kvalitative interview og i 2007 og 130 kvalitative interview i 2009 kommer følgende frem;

- at bleerne ikke bliver skiftet,
- at hænderne på børnene ikke bliver vasket før og efter de har spist,
- at en institutioner fx blev pålagt kun at bruge en handske til at skifte bleerne med (grundet besparelser),
- at der ikke er nok hænder til at give børnene flyverdragter på når de skal ud,
- at det pædagogiske udviklingsarbejde er gået i stå eller er helt umuligt,

- at sutten bliver brugt mere for at dæmpe larmen,
- at man må fortælle flere hvide løgne til forældrene,
- at der går for meget tid med evalueringer, standarder og procedurer,
- at der er kommet for mange ledelseslag,

- at der går for mange penge til sprog-screening i stedet for at sætte ind der, hvor det er tydeligt at der er behov for hjælp,
- at man fx sprøjter ajax på en våd klud og lægger den på radiatoren inden forældrene kommer – så der i det mindste dufter godt når forældrene kommer
- at ingen hører på de kritisable forhold,

Anbefalinger

- Afbureaukratisering. Spar evalueringer, standarder og procedurer bort. De opfattes som en mistillid til velfærdsprofessionerne og som unødigt kontrol.
- De er dyre og kan veksles til reelle stillinger eller forhindre yderlige besparelser.

- Staten brugte alene ca. 3 mia. Kr. sidste år på eksterne konsulent ydelser. Hvad brugte/bruger kommunerne på eksterne konsulent ydelser? Hvor mange pædagoger kan man fx veksle forældretilfredshedsundersøgelserne til?
- Invester i daginstitutioner. Det kan betale sig.

- I dag er det kun offentlige ansatte (arbejdstager), der kan sanktioneres, hvis de udtaler sig kritisk. Der findes ingen sanktionsmuligheder overfor en offentlig arbejdsgiver, der forhindrer eller sanktionere ansattes offentlige ytringer.
- Lovgiv og indfør sanktions- og belønningsincitamenten for dem som udtaler sig om kritisable forhold.
- Opbyg en uafhængig institution der skal sikre offentlige ansattes ytringsfrihed.

Den Danske Model – familiepolitik under pres

Policy briefing

Anders Ejrnæs

Ph.d., lektor

Roskilde Universitet

Pointer

- (a) Hvad er den 'danske model' i dag?
- (b) Hvad truer 'den danske model'?
- (c) Hvordan kan 'den danske model' udvides og udbygges?

1. Hvad er opnået i DK ift børnepasning, og hvilke virkninger har det haft på ligestilling og børns livschancer ? Set i et europæisk perspektiv.
2. Hvad betyder nedskæringer for lighed mellem kønnene, børns livschancer og sammenhængskraften i det danske samfund?

Familiepolitiske modeller

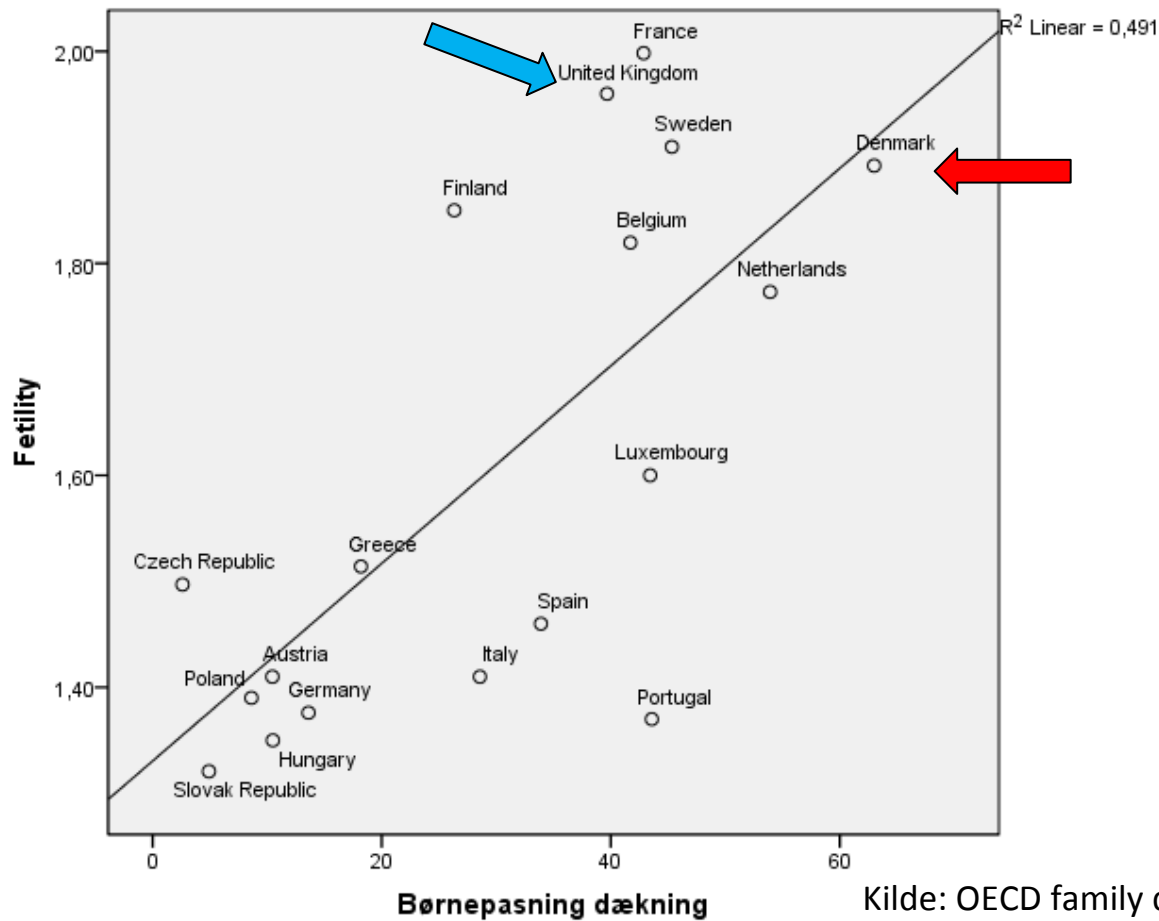
Familiepolitiske modeller

	Familiepolitik	Lande
Universel familiepolitik	Gode offentlige børnepasningsmuligheder, gode orlovsmuligheder med høj kompensation, Store udgifter til familiepolitik	Danmark
Kort orlov – deltidsmodel	Kort og dårligt kompenseret barsels- og forældreorlov, dyre ofte private børnepasningsmuligheder, høj andel af kvinder på deltidsarbejde	Storbritannien
Lang orlov- deltidsmodel	Lang forældreorlov, høj andel mødre i deltidbeskæftigelse, dårlige børnepasningsmuligheder for mindreårige børn	Østrig
Familieomsorgs model	Dårlige orlovs- og børnepasningsmuligheder for mindreårige børn og få muligheder for deltidbeskæftigelse	Portugal og Italien
Lang orlovs-model	Ret til op til tre års orlov med lav kompensation, dårlige børnepasningsmuligheder og mulighed for deltidbeskæftigelse	Ungarn og Polen

Børn eller ej?

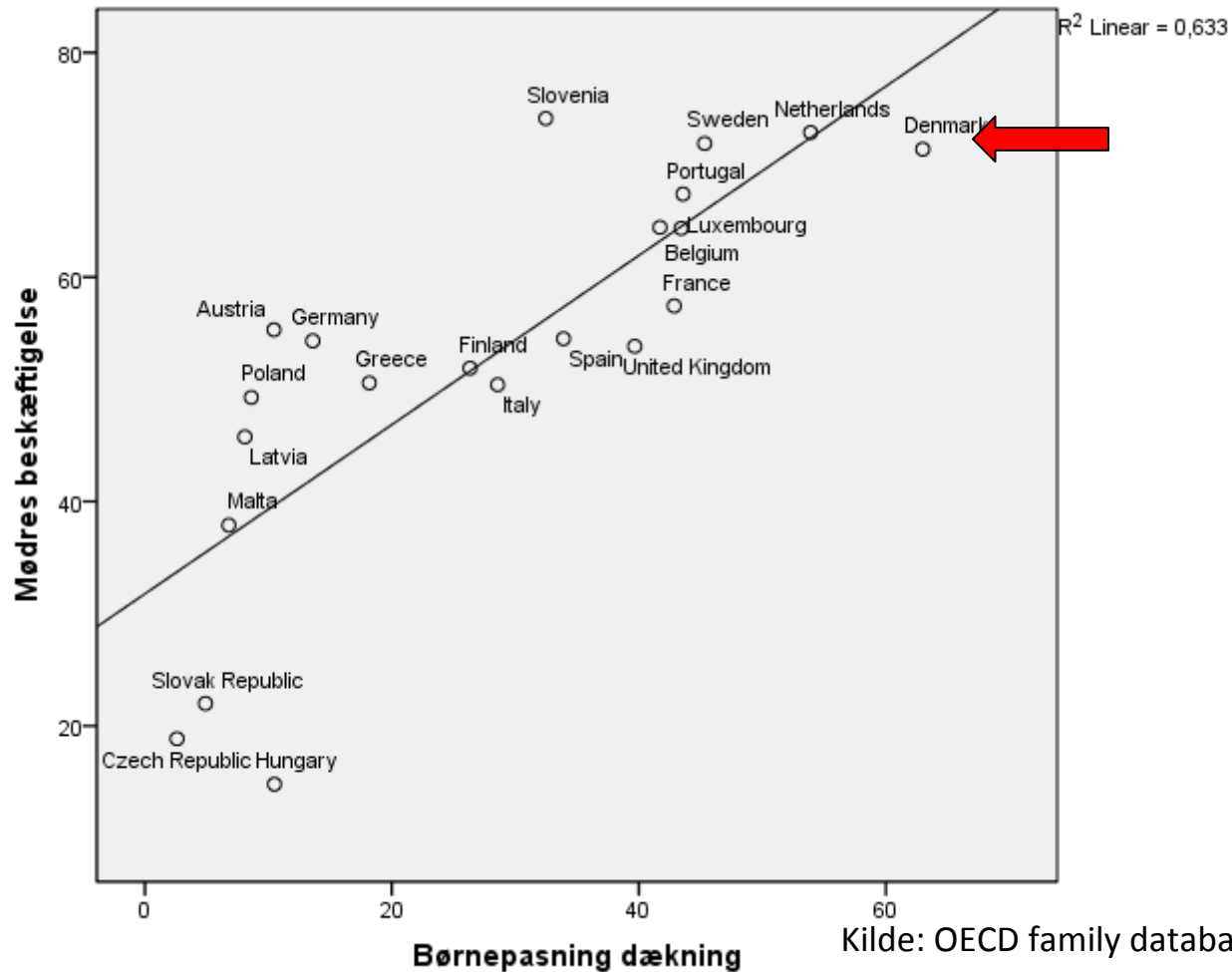
- Gammel forklaring: Når kvinder kom ud på arbejdsmarkedet, så kom der færre børn.
- I samtlige EU lande ønsker kvinderne at komme ud på arbejdsmarkedet, men strukturerne er ikke fulgt med.
- I Danmark er det ikke et valg mellem børn eller karriere.

Sammenhæng mellem børnepasningsmuligheder og fødselsrate



Kilde: OECD family database

Sammenhæng mellem børnepasningsmuligheder og mødre med mindreårige børns beskæftigelse



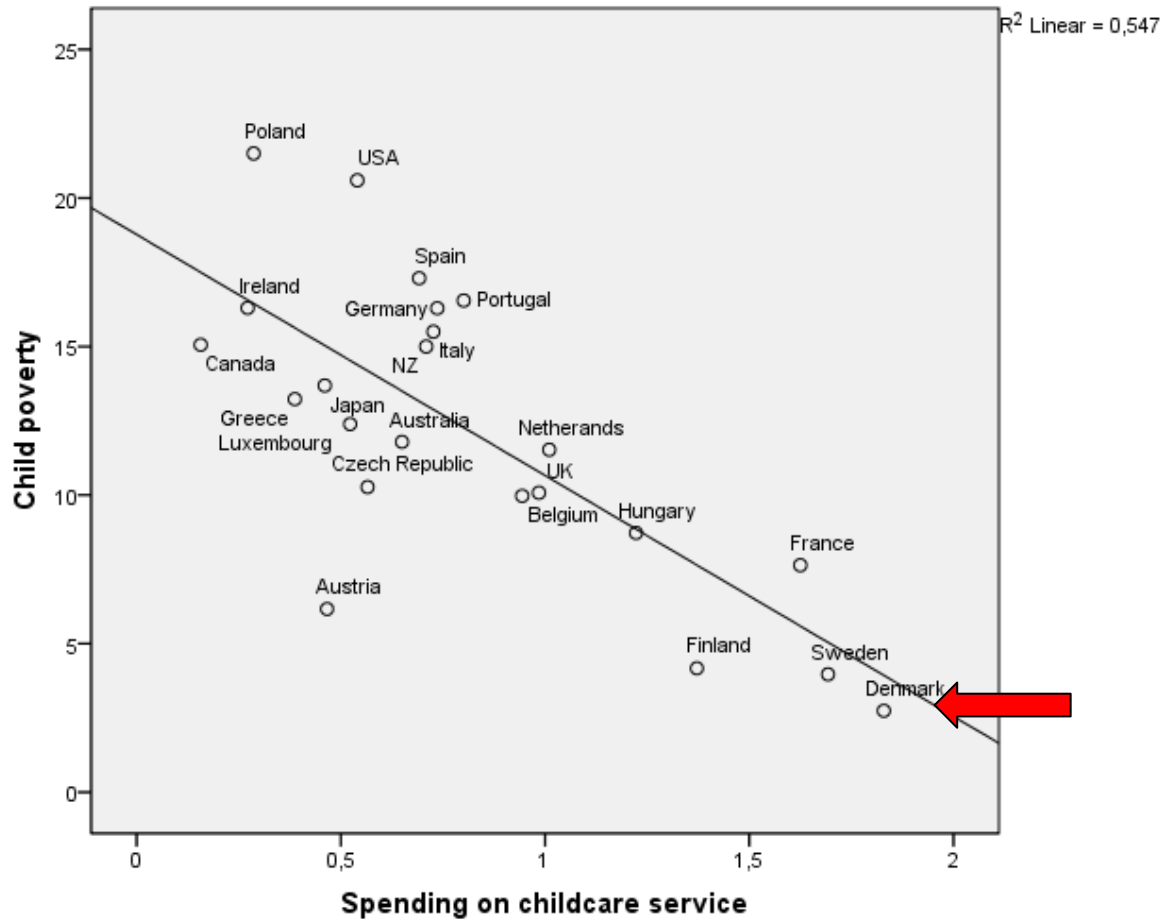
Fordele ved den danske model (den universelle familiepolitiske model)

- Bidrager til bedre balance mellem arbejde og privatliv
- Mindsker kvinders karriereafbræk og øger kvinders autonomi
- Øger arbejdsudbuddet. Mødre tvinges ikke til at gå på deltid
- Sikre en høj fødselsrate samtidig med at kvinder kan komme på arbejdsmarkedet

Børns livschancer og sammenhængskraft

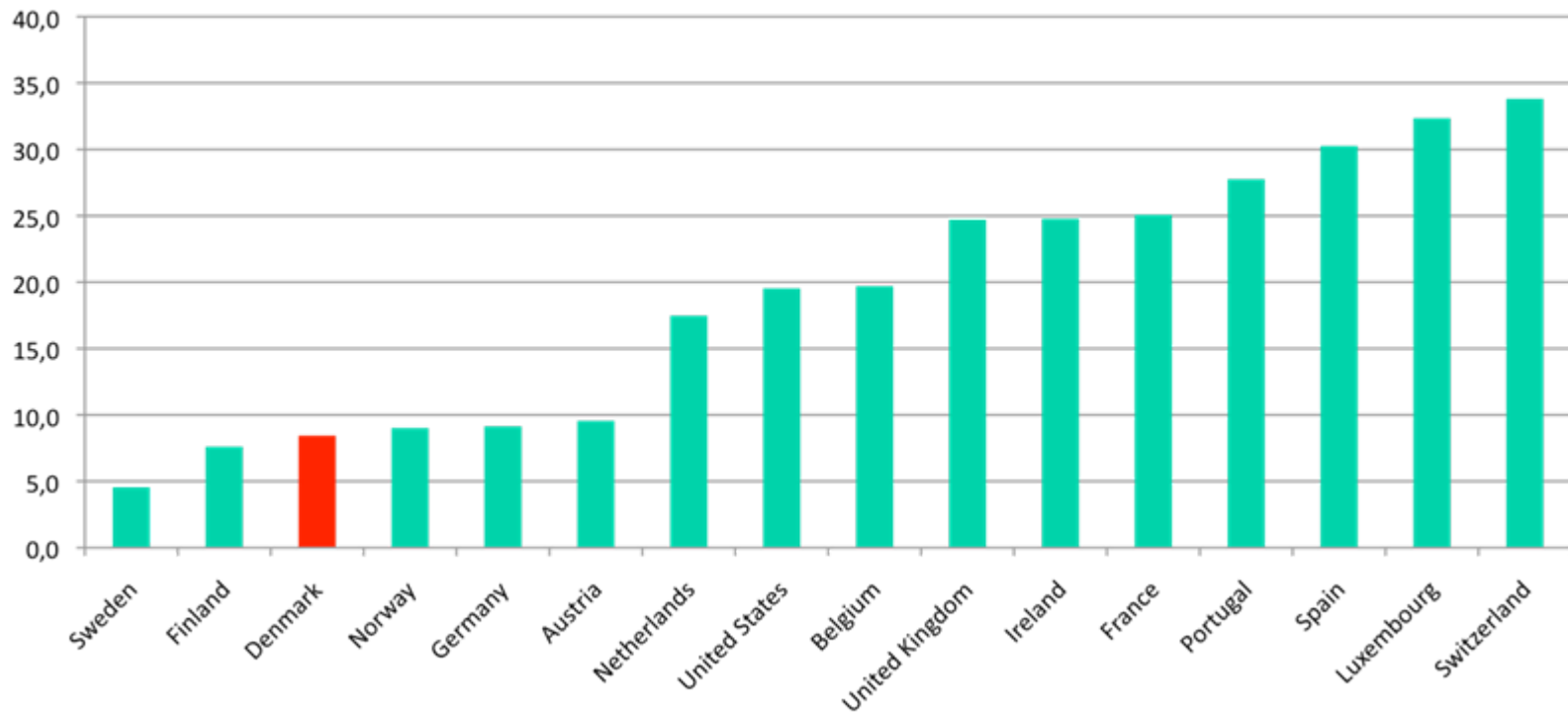
- Udligner børns livschancer
- Bidrager til samfundets sammenhængskraft.
Netværksdannelse på tværs sociale og etniske skel
- Tillid og social kapital (velfærd, institutionen, mødet)
- Højt uddannet personale, forberedelse til skolegang (især væsentlig for indvandrere)

Sammenhæng mellem børnepasning og børnefattigdom



Kilde: OECD family database

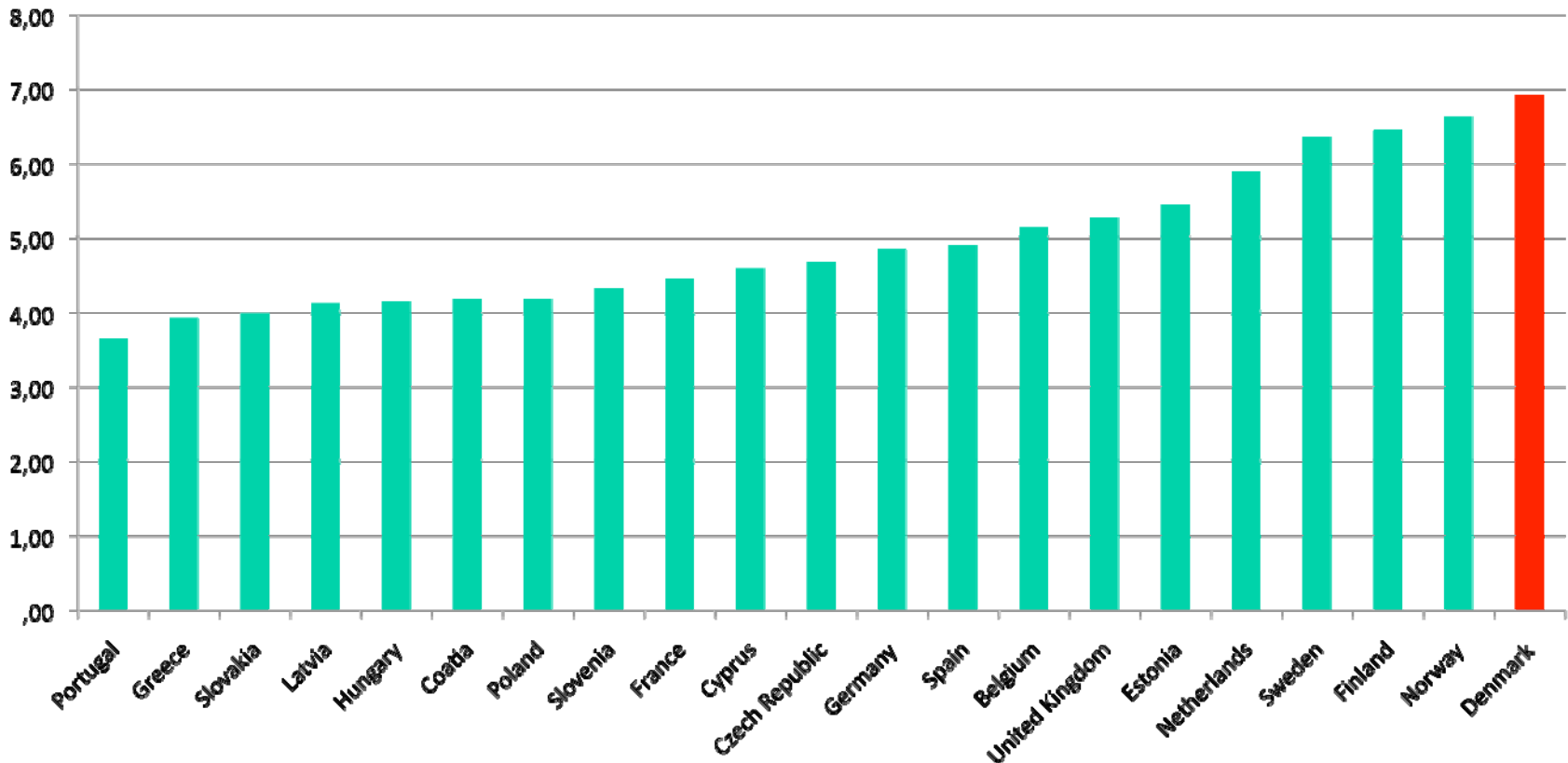
Childcare fees in % of average wage



Kilde: OECD family database

Tillid og social kapital (velfærd, institutionen og mødet)

Tillid til andre mennesker



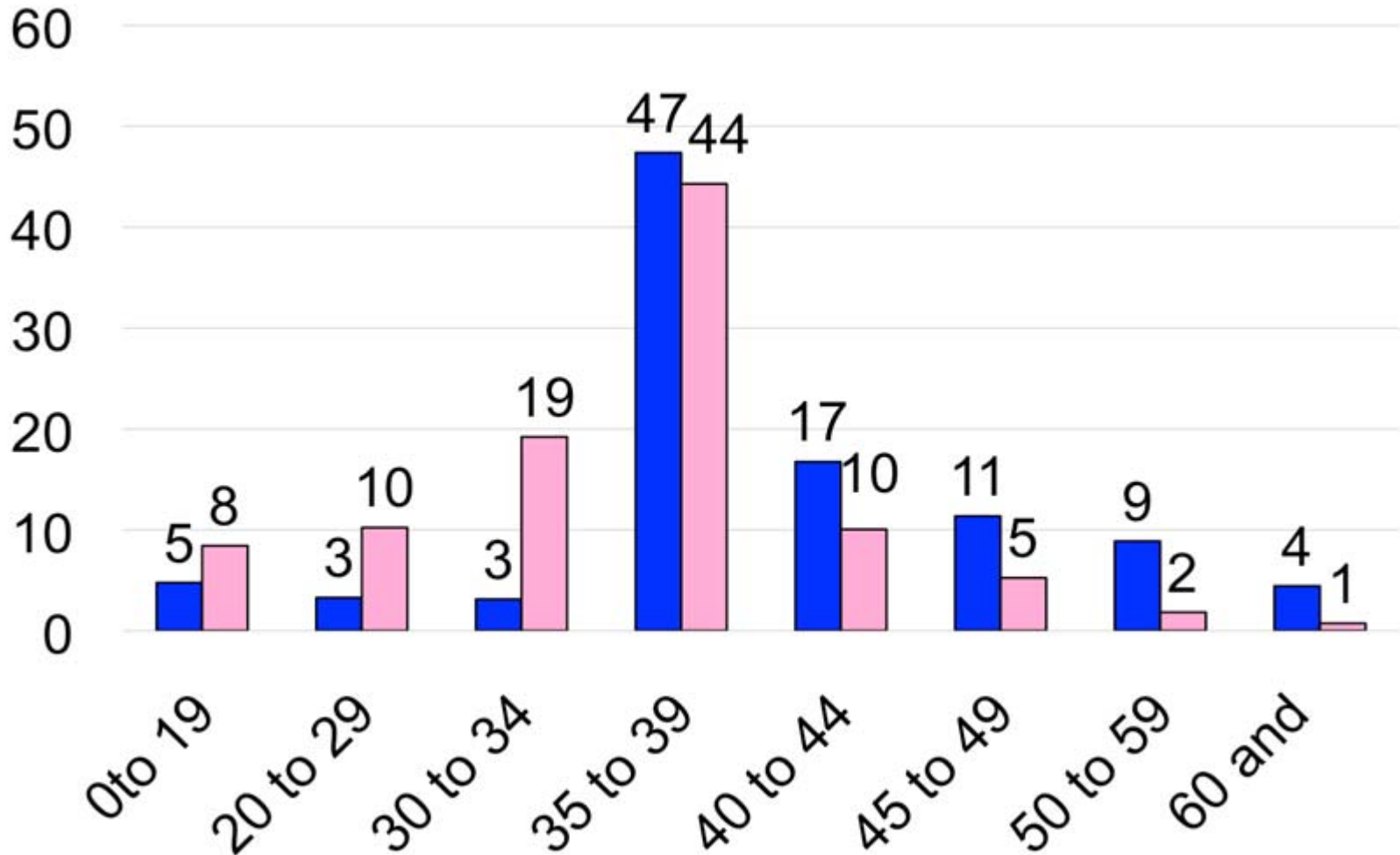
Kilde: European Social survey 2008

Konsekvenser

Konsekvenser af besparelser på børneområdet

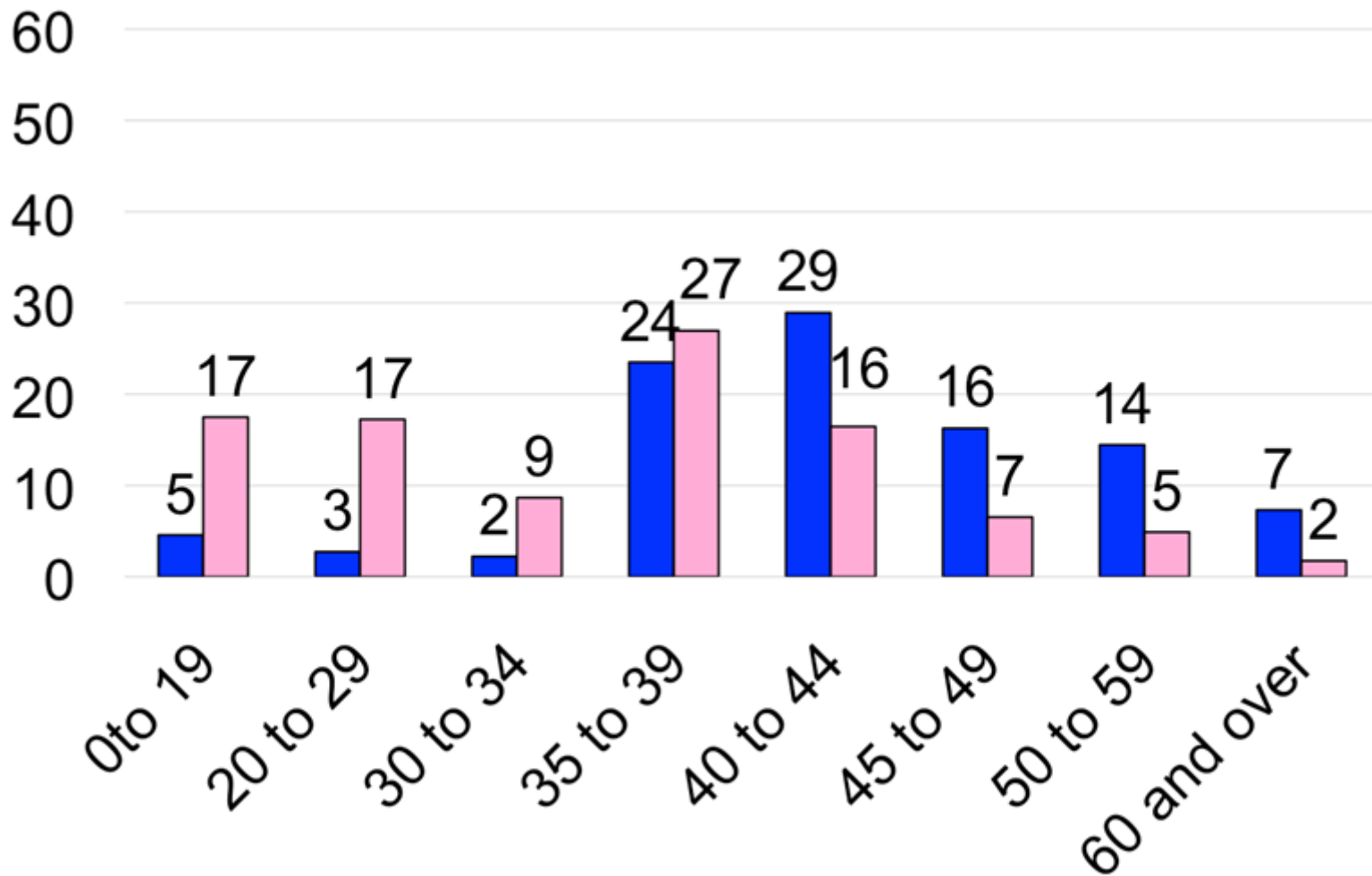
- Kvinder tvinges til at tage deltidsarbejde - arbejdsudbuddet mindskes
- Øget ubalance mellem familie og arbejde, mere stress
- Familier må i stigende grad gøre brug bedsteforældres hjælp. Påvirker ældres tilbagetrækningsalder

Danmark: Mænd og Kvinders arbejdstid



Kilde: OECD family database

Storbritannien: Mænd og Kvinders arbejdstid

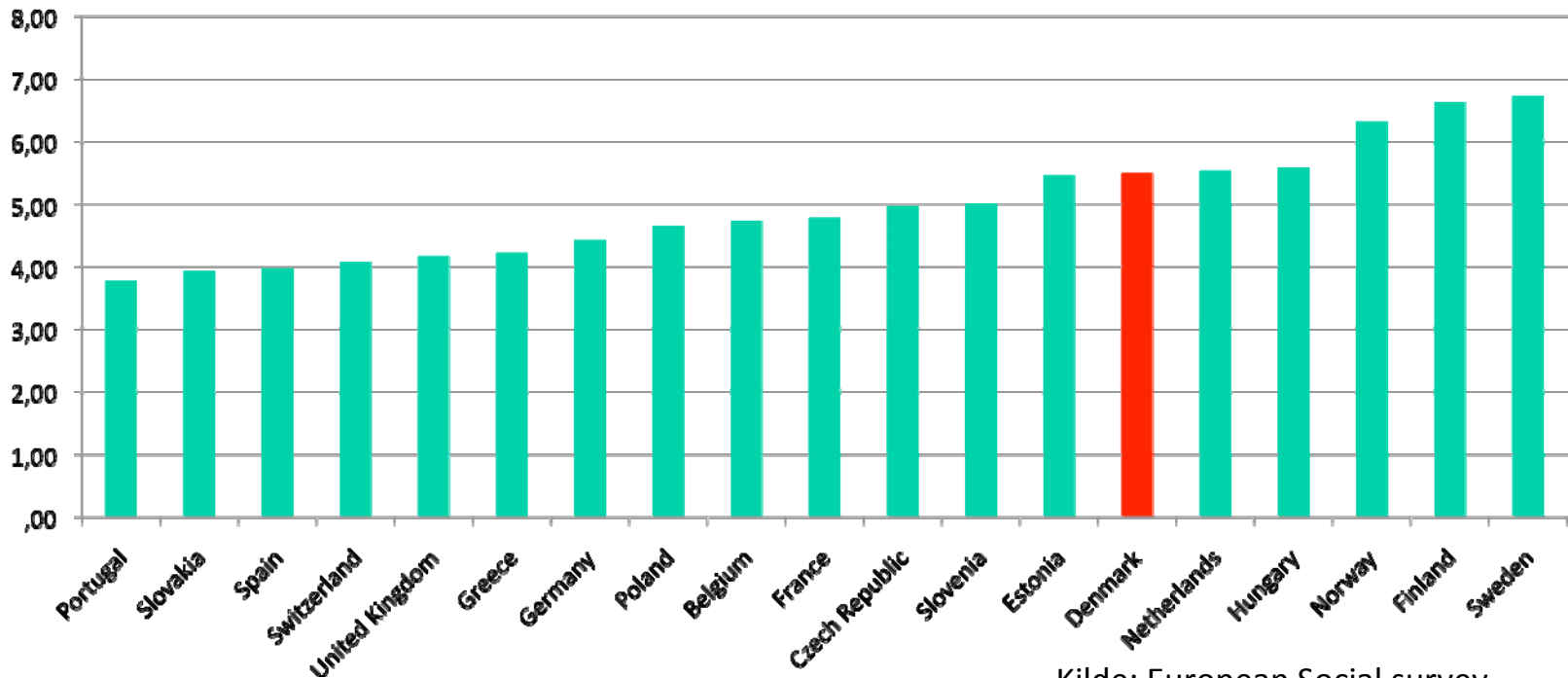


Kilde: OECD family database

- Karrierefamilier må i højere grad gøre brug af private børnepasningstilbud. Aupairordninger, barnepiger mv.
- Dårligere normeringer vil påvirke ressourcesvage børns kognitive udvikling i negativ retning. Modvirker integration af etniske minoriteter
- En "udsultning" af offentlig børnepasning vil betyde ressourcestærke forældre finder private tilbud. Modvirker sammenhængskraft og øger opdelingen i samfundet

Forældres tilfredshed med offentlige børnepasningstilbud

Forældres tilfredshed med de offentlige børnepasningstilbud
Meget tilfreds = 10, meget utilfreds = 0



Kilde: European Social survey

Anbefalinger

Social investeringsstrategi:

- Mulighed for at regulere arbejdstiden over et livsforløb
- Mere fleksibel forældreorlov, deltidssorlov, udskudt orlov, flere valgmuligheder
- Udvidelse af åbningstiderne samt afskaffelse af lukkedage på almindelige hverdage
- Bedre normeringer i daginstitutioner specielt hvor der er en høj andel tosprogede
- Afbureaukratisering

PROJECT TEAM



Institute for Advanced Studies (AT)
Project Coordinator



University of Aberdeen (UK)



Roskilde University (DK)



Vienna University of Economics and
Business (AT)



TARKI Social Research Institute (HU)



University of Warsaw (PL)



University of Florence (IT)



CIES-ISCITE (PT)



University of Brighton (UK)